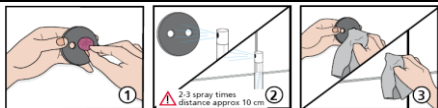


ПОДГОТОВКА НА ЗАЛЕПВАНИТЕ ПОВЪРХНОСТИ



Залепваните повърхности трябва да бъдат чисти, сухи, обезмаслени, готови да понесат тежест и не отделящи вещества. В повечето случаи е най-добре да се избърше повърхността със суха чиста кърпа. Не използвайте обичайните почистващи средства, които отделят вещества.

Ако е необходимо, използвайте почистващ препарат на спиртна основа или при случаи на покрит с восък естествен камък, използвайте почистващ восък препарат. Изтрийте го със суха, чиста кърпа преди да се изпари.

Пример:

1. Предварителна подготовка за залепване на пластмаси, като ABS, PA, и метали

СТЪПКА 1 Почистете залепваните повърхности механично, използвайте тампончето от комплекта на glabete и оставете въздуха да го издуха

СТЪПКА 2 Напърскайте повърхностите два-три пъти от разст. 10см с пулверизатора и след това изтрийте с чиста, суха кърпа.

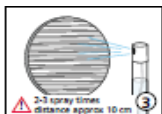
МОНТАЖ



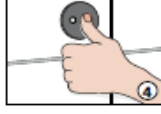
Изстискайте лепило от тубата върху предмета, който ще закрепвате. Пазете излишното лепило в тубичката и затворете капачето



Използвайте профилната шпатула за да разнесете лепилото върху залепваната повърхност (ако използвате многократно, отстранете втвърденото лепило от шпатулата)



Напърскайте от пулверизатора 2-3 пъти от разстояние 10см



Притиснете залепвания предмет към стената. В зависимост от климатичното време, лепилото може да се втвърди и коригира за приблизително 15 мин.

Залепваща повърхност с диаметър от 2.5см е достатъчна да осигури много здраво залепване.

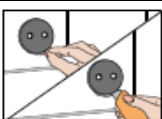
ВАЖНО!

Glabete AEROSOL е особено подходящо за употреба върху гладки повърхности.

За неравни повърхности, моля използвайте Glabete CLASSIC

Възможно е залепване между въздухонепропускливи повърхности помежду им, както и между въздухонепропускливи и въздухопропускливи повърхности

ОТСТРАНЯВАНЕ НА ОСТАТЪЦИ



Излишното лепило може да бъде отстранено, като се изреже с нож или се изстърже с нокът. Най-често, аксесоарите могат да бъдат фиксирани и монтирани след 3-5 часа, в зависимост от условията при залепването.

Окончателна сила и здравина съединението чрез образуване на напречни връзки се достига след 72 часа.

Благодарение на своите уникални свойства, glabete може да бъде използвано, в зависимост от продукта:

- като тънка подложка лепило върху повърхностите (Класик, Соло, Аерозол)

- като дебела плътна подложка за да запълни дупки по избор Класик, Соло).

Отстраняване на Glabete без остатъци



Инструкции за употреба на Glabete

Glabete е много подходящо за закрепване на различни продукти без да има нужда да пробивате дупки. Предметите могат да бъдат предназначени да понесат големи тежести, върху груби и гладки повърхности от интериора и екстериора, като плочки, естествен камък, бетон, стъкло, ламинати, метали и много пластмаси. Силата на задържане на glabete е по-ограничена върху повърхности, които не могат да издържат големи натоварвания, като тапети, гипс, боя. За пластмаси е необходимо да се отстранят всички отделящи се от отливката агенти, останали при производството.

Glabete може да бъде напълно отстранено от почти всяка повърхност.

A. Използвайте клещи за да отстраните залепените аксесоари.

B. Можете да подпъхнете тънка шпатула между залепените с glabete аксесоари и стената и да го отлепите.

C. По друг начин предмети, закрепени с Glabete могат да бъдат отстранени като се отрежат с тел (внимавайте с чувствителни повърхности).

D. Отстраняването на остатъците от Glabete от повърхностите става със стъкло стъргало. Ако е необходимо, използвайте алкохолен почистващ препарат с твърда четка. От чувствителни повърхности Glabete може да бъде отстранено посредством ненадраскваща силиконова шпатула glabete шпатула).

Glabete не е подходящо за залепване на полиетилен (PE), полихлорпропилен (PP) или полиетрафлуоретилен (PTFE), тефлон. Ние ви препоръчваме да направите първичен тест, за да можете да определите товарносимостта на залепени пластмаси и на др. неизброени тук материали. Работна температура от: +5oC до 40oC.

Температура на приложение: -40oC до +100oC, за кратък период от време до 1 час: до 120oC. Има добра устойчивост към UV излъчвания. Може да се използва при влажни условия, но не оставяйте под вода за дълъг период от време.

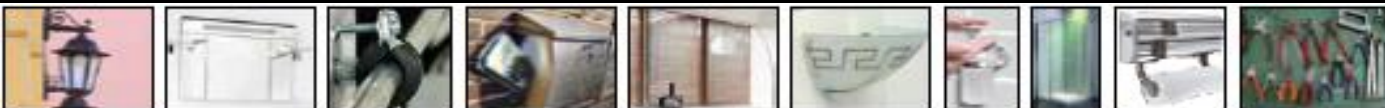
Съхранение: Не съхранявайте на места, застрашени от измръзване. За сметка на това, затопляйте преди работа (препоръчителна температура за съхранение 10-25oC)

GLABETE МЕРКИ ЗА БЕЗОПАСНОСТ

Контактът с кожата на glabete е безопасен. Просто измийте със сапун и течаша вода. Ако glabete влезе в контакт с очите, изплакнете ги продължително с вода за няколко минути като не затваряте очите и след това потърсете лекарска помощ. При поглъщане потърсете най-близкия център по наравяния или потърсете спешна медицинска помощ незабавно. Пазете далеч от деца! Втвърдените остатъци от glabete могат да бъдат изхвърляни в малки количества заедно с битовите отпадъци.

Дадената информация, в частност за работата и употребата на нашите продукти, се базира на нивото на нашето познание и опит. Тъй като материалите и работните условия могат да варират не по наша вина, ние винаги препоръчваме провеждането на достатъчно изпитания от ваша страна, за да ги определите точно дали продуктът е подходящ за вашите цели. Залепването не може да бъде гарантирано само на базата на тази информация или на устни съвети. За повече информация търсете: www.glabete.com

СФЕРА НА ПРИЛОЖЕНИЕ



Благодарение на уникалните си свойства и взаимодействие с различни повърхности glabete има разнообразни възможности за приложение в дома, в търговията, индустрията